



## Göbekli Tepe (Maden-İnanç Bağlamında) Toprak Ana İnancı

Yusuf Kılıç \*

ORCID: 0000-0001-8024-8521

Elvan Eser \*\*

ORCID: 00000-0001-5527-5413

### Öz

Kendisini var eden güç tarafından inanma güdüsüyle yaratılmış olan insan, bu güdünün tesiriyle yaratıcısını aramaya koyulmuştur. Varlık gününden bu güne değin devam eden bu arayış onu kutsala ulaştırmıştır. Lakin bu uzun ve sancılı yolculuk esnasında beşer, medet umduğu pek çok unsuru kendisine yaratıcı bilmiştir. Bu yanılgılı biliş onu defaten süreli ve suni tanrılara tapınmaya itmiştir. Nitekim o, doğası gereği pragmatiktir ve menfaatleri doğrultusunda hareket etmeyi yeğlemektedir. Bu bakış açısıyla yaşam yolunu şekillendiren insan doğayla girdiği çetin mücadele ortamında kendisine en çok yaşam hakkı tanıyan metalara tapınmaya başlamıştır. Bu doğrultuda insanoğlunun ilk tapındığı tanrının maden ya da maden kökenli olduğu düşünülmektedir. Dahası tanrısını var eden insan bir adım ötede tapındığı bu gücün kaynağını da sorgulamaya başlamıştır. Bu defa da madenlerin kökeni olarak gördüğü toprağı kutsallaştırmış ve onu tanrı boyutuna ulaştırmıştır. Bu serencam doğrultusunda insan çakmaktaşı ve kireçtaşı yönünden zengin bir plato üzerinde yer alan sahayı kutsamış, onu doğurgan bir tanrıçaya dönüştürmüş ve üzerine tapınaklar inşa ederek Göbekli Tepe tapınımını ortaya çıkarmıştır. Yorumlayıcı yaklaşım güdülerek ortaya koyulan bu çalışma ile maden yataklarının; Maden Tanrı'ya sonrasında Toprak Ana'ya ardından Göbekli Tepe itikadına ve nihayetinde Bereket Tanrıçası'na evrilmesinin izleri takip edilmeye çalışılmıştır.

**Anahtar Kelimeler:** Maden, Göbekli Tepe, Toprak Ana

**Gönderme Tarihi:** 20/09/2020

**Kabul Tarihi:**26/12/2020

\* Prof.Dr. Yusuf Kılıç, Pamukkale Üniversitesi Fen Edebiyat Fakültesi Tarih Bölümü, ykilig@pau.edu.tr

\*\* Öğr. Gör. Pamukkale Üniversitesi, Denizli Sosyal Bilimler MYO, Turist Rehberliği Programı, eeser@pau.edu.tr

**Bu makaleyi şu şekilde kaynak gösterebilirsiniz:**

KILIÇ, Y. ve ESER, E., "Göbekli Tepe (Maden-İnanç Bağlamında) Toprak Ana İnancı", *Akademik Tarih ve Düşünce Dergisi*, C. 7, S. 4., 2020, s. 1985-2010.

## Göbekli Tepe (In the context of mine-faith) Mother Earth Believe

Yusuf Kılıç \*

Elvan Eser \*\*

ORCID: 0000-0001-8024-8521

ORCID:00000-0001-5527-5413

### Abstract

Man, who was created with the motive of believing by the power that created him, started to seek his creator with the influence of this motive. This search, which has continued from the day of existence to this day, has brought him to the sacred. However, during this long and painful journey, human beings were able to imagine many things that they had hoped. This delusional knowing has led him to worship the gods of time and again artificially. Indeed, he is pragmatic in nature and prefers to continue in his interests. With this point of view, the human who shaped the way of life started to worship the commodities that gave him the right to live in the difficult environment he entered with nature. Accordingly, it is thought that the first god worshiped by man was of metal or metal origin. Moreover, the man who created his god began to question the source of this power he worshiped one-step further. This time, he sanctified the land, which he saw as the origin of the mines, and made it the dimension of a god. In line with this result, the human consecrated the field located on a plateau rich in flint and limestone, turned it into a fertile goddess, and built temples on it and revealed the Göbekli Tepe worship. With this study, which was put forward with an interpretative approach, the mineral deposits; The traces of his transformation to the Mine God, later to Mother Earth, to the belief of Göbekli Tepe and finally to the Goddess of Fertility were tried to be followed.

**Keywords:** Mine, Göbekli Tepe, Mother Earth

**Received Date:** 20/09/2020

**Accepted Date:** 26/12/2020

---

\* *Proffessor, Pamukkale University Faculty of Science and Letters Department of History*  
ykilic@pau.edu.tr

\*\* *Lecturer, Pamukkale University, Denizli Vocational School of Social Sciences, Tourist Guidance*  
Program , eeser@pau.edu.tr

**You can refer to this article as follows:**

KILIÇ, Y. ve ESER, E., ‘‘Göbekli Tepe (In the context of mine-faith) Mother Earth Believe’’, *Academic Journal of History and Idea*, Volume 7, Number 4, p. 1985-2010.

## Гёбекли Тепе и Мать- Земля как вероисповедание

### Резюме

Человек, созданный силой, создавшей его с верой, начал искать своего создателя. Этот поиск, продолжающийся со дня существования по сей день, привел его к священному. Однако во время этого долгого и мучительного путешествия люди смогли вообразить многие вещи, на которые они надеялись. Это знание заставляло их снова и снова искусственно поклоняться богам. На самом деле человек прагматичен по своей природе и предпочитает действовать в своих интересах. С этой точки зрения человек, который сформировал уже свой образ жизни, начал поклоняться предметам, которые помогали ему жить в сложной окружающей среде, в которую он вступил вместе с природой. Соответственно, считается, что первый бог, которому поклонялся человек, имел металлическое происхождение. Более того, человек, создавший своего бога, стал сомневаться в источнике этой силы, которой он поклонялся. На этот раз он освятил землю, которую считал источником рудников, и сделал ее размером с бога. Позднее человек освятил поле, расположенное на плато, богатое кремнем и известняком, превратил его в Богиню Плодородия, построил на нем храмы и открыл поклонение Гёбекли Тепе. В этом исследовании, которое было предложено с интерпретационным подходом, была предпринята попытка проследить следы превращения залежей полезных ископаемых в Бога Рудника, затем в Мать-землю, в веру Гёбекли-тепе и наконец, в Богиню Плодородия.

**Ключевые слова:** шахта, гёбекли тепе, мать-земля

**Получено:** 20/09/2020

**Принято:** 26/12/2020

## Giriş

İnsan doğası gereğince -hayatta kalması gerektiğine inanan- narsist bir varlıktır. Nitekim bu “ben” duygusu onu tüm olumsuzlukların ve zorlukların karşısında hayatta kalmaya itmiştir. Öyle ki, insanoğlu tarihin ilk çağlarından başlayarak bugüne kadar uzanan seyrüseferinde -yaşamsal noktada tanrısal emir yani ölüm hariç- kendisi için engel teşkil edecek her ne varsa bir hal yolunu bulup bertaraf etmiştir. Pek tabidir ki, insan için bu er meydanındaki en kudretli silahı kendi zihnidir. Nitekim yaratma kudretinde olan Tanrı, yarattığı her canlıya beyin bahşederken sahip olduğu beyni korteksle harmanlayarak kolektif bir zekâ ürünü olan zihni bilinç dışına çıkarabilen ve onu hayat çizgisinde kullanılabilir hale getiren yegâne canlı insandır. Malik olduğumuz bilgi bizlere insanoğlunun tarihi sürecinde mücadele halinde olduğu ilk varlığın doğa olduğunu söylemektedir. Buna göre insan doğa karşısında zayıf kas yapısı, pençesiz elleri ve kılsız bedeni ile oldukça aciz bir varlık olarak türemiştir. Bu aciz hal onu ondan daha donanımlı olan diğer canlılar karşısında daha da müşkül bir duruma itmiştir. Lakin insan zihni kendisi için tehlike teşkil eden çetin doğa şartlarını ve acımasız vahşi hayvan güruhunu bertaraf edebilecek bir sistemi geliştirmiş ve böylece Taş Devri dediğimiz dönemi başlatmıştır. Söz konusu bu dönemin en belirgin özelliği insanoğlunun ilk tanıştığı maden hüviyetinde olan *taş*tan aletler yapmasıdır. Bu aletlerin yapılış amacında ise insanoğlunun hayatta kalabilme çabası açıkça görülmektedir. Bu çaba modern dönem bilim insanları için “İhtiyaçlar Hiyerarşisi Piramidi” diye adlandırılan yapının ilk iki basamağını teşkil etmektedir. Zira 1930’ların ortasında Abraham Harold Maslow’un ortaya attığı teoriye göre insanın yaşamsal süreçte pek çok ihtiyacı vardır. Dahası bu ihtiyaçlar temin edildikçe insan bir sonraki basamağa geçiş yapabilmektedir. Nihayetinde her bir insan yaşamsal düzende piramidin tepe noktasında yer alan “kendini gerçekleştirme” etabına ulaşmak için çaba sarf etmektedir. Söz konusu bu piramit yapısının ilk basamağı yaşamsal varoluş için gerekli olan unsurları ihtiva ederken, ikinci basamağı ise var olan bu yaşamın muhafazasına dair gereklilikleri ortaya koymaktadır.<sup>1</sup> Bir noktada Maslow’un teorisi insanlık tarihinin bir yansıması gibidir. Zira birinci

---

<sup>1</sup> Dallas Cullen, “Comment on Socioevolutionary Theory”, *The Academy of Management Review*, C. 25, S. 4, 2000, s. 696.

basamak insanoğlunun toplayıcılıkla geçirdiği ilk dönemlerine atfen yeme, içme ve üreme gibi fizyolojik ihtiyaçların tatminini gerekli kılarken, ikinci basamak barınma ve güvenlik ihtiyacına işaret etmektedir. O yüzdendir ki, zihnini kullanmaya başlayan insan ulaşılmaz en kolay maden olan taş işleyerek barınma ve güvenlik sorununu da ortadan kaldırmıştır. Böylece insan zihni madeni ve madenin maharetini keşfettikten sonra taş onun için yemekten içmekten ve üremekten daha hayati bir üst basamağa yükselmiştir. Zira hayatta kalmak ve güvende olmak bir noktada taşın yani madenin varlığına bağlıdır. Dahası bağımlılığa dönüşmüş olan bu bağıllık insanoğlunu Taş Devri'ne ulaştırdığı gibi, adına devrim denilen Neolitik Dönem'e de eriştirmiştir. Gerçekten de insanlığa yerleşik düzenin anahtarını veren madenlerdir. Kendini yaratan insanın çağı olarak literatüre giren Neolitik Dönem<sup>2</sup> ilk atalarının flora ve fauna bilgisinden ziyade metalürji bilgisiyle başlayan bir süreçtir. Daha net bir izahla Neolitik Döneme giden kapıyı madenden yapılmış bir anahtar açmıştır. Zira insanoğlunun toprağa nizam vermesi yalın elleriyle mümkün görünmemektedir. İşte bu sebeptir ki, insan Neolitik öncesi toprağı ve hayvanı evcilleştirmeden evvel madeni ehlileştirmiştir.

Oysaki insanlık tarihi 1995 yılına gelinceye dek farklı kelimelerle literatüre aktarılmıştır. Buna göre insan; evvel toprağa yerleşmiş ardından ise başta köpek olmak üzere hayvanları evcilleştirerek çiftçi komününü başlatmıştır. Bu silsilenin devamında küçük köyler kurulmuş bu köyler de zaman içerisinde kentlere evrilmiştir. Lakin bugünün bilim insanları kendilerinden evvelki bilim insanlarının ortaya attığı bazı teorileri hiç edecek buluşlara imza atmışlardır. Zira Göbekli Tepe insanlık tarihinin bilinen tüm gerçekliğini yıkmış bir realite olarak Urfa'da gün yüzüne çıkarılmıştır. 1995 yılında arkeolog K. Schmidt tarafından başlatılan kazılar sonucunda alanda gizemli yapılar keşfedilmiştir.<sup>3</sup> Lakin bu yapıların yerleşim amaçlı kullanılmadığı da aşikârdır. Dahası Göbekli Tepe'nin kâşifi K. Schmidt bu güne kadar sadece bir kaç tanesine ulaşılan ancak yirmiye yakın oldukları düşünülen bu üzeri açık yapıların birer mabet olduğunu söylemektedir. Ulaşılabilen mabetler arasında en eskisi 12.000 yıllık olan C tapınağıdır<sup>4</sup> ve şüana kadar dünya bazında gün yüzüne kavuşturulmuş pek çok dinsel ve

---

<sup>2</sup>Daha geniş bilgi için bkz. Gordon Childe, *Kendini Yaratan İnsan*, (çev. Filiz Ofluoğlu), Varlık Yayınları, İstanbul 2006.

<sup>3</sup>Göbekli Tepe ilk defa 1963-64 yıllarında Chicago Üniversitesi ve İstanbul Üniversitesi'nin ortaklaşa yürütmüş olduğu bir çalışma esnasında fark edilmiştir. Ancak antropolog Peter Benedict sahanın Bizanslılara ait bir mezarlık olduğu kanısına varınca tarih öncesi dönemlere ışık tutmak gayesinde olan ekip için saha önemini yitirmiştir. Bkz. Robert J. Braidwood, "Prehistoric Investigations in Southwestern Asia", *Proceedings of the American Philosophical Society*, C. 116, S. 4, 1972, s. 315.

<sup>4</sup> Levent Sepici, *Göbekli Tepe*, Sınır Ötesi Yayınları, İstanbul 2013, s. 65.

anıtsal yapıdan daha da eski olduğu bilinmektedir.<sup>5</sup> Görünen o ki, Göbekli Tepe'nin inşa edildiği dönem ile avcı-toplayıcıların hayvanlarını ehlileştirdiği dönem arasında 2000 yıllık, aynı topluluğun tarımı ehlileştirip yerleşik düzene geçişi arasında ise yaklaşık 3000 yıllık bir zaman farklılığı vardır.<sup>6</sup> Bu bilgiye dayanan K. Schmidt Neolitik Devrim'in Göbekli Tepe'de doğduğunu ve buradan dünyaya yayıldığını söylemektedir.<sup>7</sup> Gerçekten de Göbekli Tepe tapınıminin yayıldığı 160 km<sup>2</sup> alan gözden geçirildiğinde bu sahanın aynı zamanda karabuğdayın ilk atasının ana vatanı olduğu da görülmektedir. Demek ki, Göbekli Tepe düşünülenin dışında da insanlık tarihi adına büyük önemler ihtiva etmektedir.

Tüm bunlarla birlikte onu asıl gizemli kılan unsurların başında hiç şüphesiz ki, T formunda devasa taş blokların da burada inşa edilmiş olmalarıdır. Ayrıca hemen hemen hepsi oval biçimde sıralanmış ve merkezinde T formunda 12 (görece) dikilitaşın bulunduğu tapınaklar birer sanat galerisi hüviyeti taşıyacak kadar da görsel bezemeler, kabartmalar ve çizimlerle doludur. Görünen o ki, Neolitik Dönem öncesi tanrısına tapınan insan onun için mabetler inşa etmiş, dev anıtsal bloklar yapmıştır. Ancak tüm bunları aletsiz beden maharetiyle yapması da mümkün değildir. Bu noktada insanlığın yardımına yine madenler yetişmiştir. Netice olarak insanoğlunun güvenliğini sağlamak ve hayat standardını yükseltmek gayesiyle bir zaruret olarak yaşamsal alanına dâhil ettiği madenler bir sonraki etapta da hayatta kalabildiği için onu koruyan tanrılarına şükran metasına dönüşmüştür. Yani insanlık bu defa da Maslow'un İhtiyaçlar Hiyerarşisi Piramidi'nde üçüncü basamağı oluşturan; "bir yere ait olma, birine ya da bir duyguya/bir güce bağlanma" etabını gerçekleştirmiştir. Böylece maden ve madeni eşya insan için hem soyut hem de somut manada "yaşam" anlamına gelmeye başlamıştır. Nitekim evvel insan için ihtiyaçlar piramidinde hayatta kalmak ilk basamaktı. Lakin hayatta kalmanın da kaliteli katmanları vardı. Onlara göre hayatta kalmak sadece insanın başarısı olamazdı. Zira bunun bir sebebi, onu bir koruyan vardı ve bu güç hiç şüphesiz ki onun tanrısıydı. Belki de tanrı denilen şey elinde tuttuğu ve defaten ona yaşama hakkı tanıyan, ona yaşamda tutunabilme şansı veren madendi. Yani tanrı *taştı!!!*

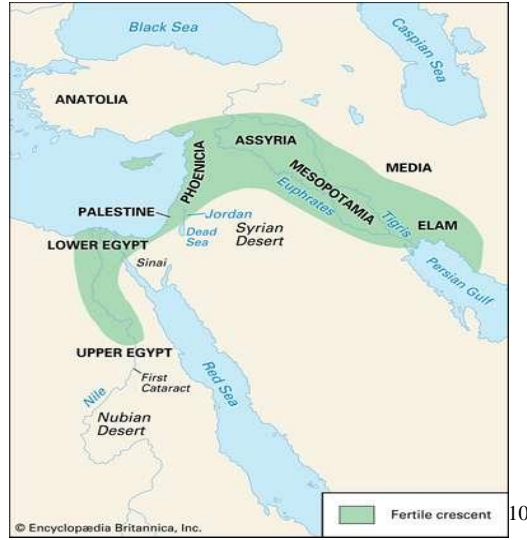
<sup>5</sup> Graham Hancock, *Tanrıların Büyücüleri*, (çev. F. Nagehan Öztürk), Ganj Yayınları, İstanbul 2018, s.21-35.

<sup>6</sup> L. Sepici, *a.g.e.*, s. 15.

<sup>7</sup> Andrew Collins, *Göbekli Tepe ve Tanrılarının Doğuşu*, (çev. Leyla Tonguç Basmacı), Alfa Yayınları, İstanbul 2016, s. 16-17.

## İnanç Olgusunun Oluşumda Madenlerin Rolü

Mısır Körfezi'nden başlayarak kuzeye doğru yükselen oradan da Kuzey Mezopotamya hattını takip ederek Dicle'nin doğusundan güneydoğu Anadolu ve kuzey Suriye'den hareketle batıya doğru uzanan nal şeklindeki sahaya ilk defa 1916 yılında Amerikalı antropolog James Henry Breasted<sup>8</sup> tarafından “Bereketli Hilal” yakıştırması yapılmıştır.<sup>9</sup>



İnsanlık tarihine büyük bir ivme kazandıran bu saha tarihi bulguların işaret ettiğine göre insanoğluna salt biyolojik ve fizyolojik olarak yaşam hakkı tanımakla kalmamış aynı zamanda ona yaşamı bahşeden tanrısına bir bina içerisinde tapınma imkânı da vermiştir. Bu vesileyle “Bereketli Hilal” insanlık tarihinin ilklerinin meskeni olarak sıklıkla karşımıza çıkmaktadır. Nitekim tarihin ulaşılabilen en eski tapınak kompleksi olarak kabul edilen Göbekli Tepe de Bereketli Hilal’in sınırları içerisinde yer almaktadır. Geldiğimiz noktada Göbekli Tepe ibadetinin tam olarak nasıl bir ilahi güce yönelik olduğu konusunda tartışmalar devam etmektedir. Ancak bilinen o ki, insanoğlu var olduğu andan itibaren bir tanrı bilincine vakıftır.<sup>11</sup> Lakin bu tanrının adlandırılması ve konumlandırılması noktasında insanın sancılı bir süreç yaşadığı da muhakkaktır. Bu çaba sırasında o kendisinin ve evrende var olmuş her bir maddenin bir yaratılma mahsulü olduğu bilincine varmıştır. Ona göre yaratılmışlar içerisinde en karmaşık ve bir

<sup>8</sup> James Henry Breasted: <https://www.britannica.com/biography/James-Henry-Breasted> (24.11.2019).

<sup>9</sup> Bryce, T. “The Near East from the Early Bronze Age to the Persian Empire”, *The Routledge Handbook of The Peoples and Places of Ancient Western Asia*, Routledge, London ve New York 2009, s. 243.

<sup>10</sup> Bereketli Hilal: <https://www.britannica.com/place/Fertile-Crescent> (24.11.2019).

<sup>11</sup> Kerim Yavuz, “Dini İnançın Gelişiminde Nativizm ve Tecrübencilik Problemi”, *Atatürk Üniversitesi İlahiyat Fakültesi Dergisi*, S. 7, Erzurum 1986, s. 130-136.

o kadar da en muazzam duran hiç şüphesiz ki, doğum hadisesiyle dünyaya gelmiş olan insandır. Fakat insan bir başka insanın doğurmasıyla var olabilecek kadar sığ bir varlık değildir. Bir kadının bir insanı var edişi ancak bir türetme eylemidir. Bu sebeple insan ilk atasının bir yaradılışın ürünü olduğu sonucuna varmıştır. Dahası insanı türeten insan; canlı, ölümlü ve yeryüzünde yaşarken, buna karşın türetilmiş yaratıcı tanrı ise; soyut, ölümsüz ve gökyüzünde yaşayan bir varlık olarak tezahür edilmiştir. İnsan bu süreçte istemsizce ve varlık gayesinin içine gizlenmiş giz ile dâhil olmuştur. Bu sebeple o kendisine şu soruyu yöneltmeye başlamıştır: Tanrı kimdir ve ne için vardır?

Bireylerin tanrı algısını ölçmek gayesiyle yapılmış olan bir çalışmanın neticesinde; var olan gerçek tanrıya inanan insanların ona sevgiden mi? yoksa korkudan mı? tapındıklarını ortaya koyan veriler sunulmuştur. Buna göre korkunun insan ruhu üzerinde mutsuzluk yarattığı bu sebeple de gerçek inanır kitlenin tanrı bilincinin sevgi kökenli olduğu vurgulanmıştır.<sup>12</sup> Oysa ki, insanda var olan tanrı bilincini salt korku ya da sevgi kıstası ile sınırlandırmak mümkün değildir. Zira insanoğlu egosunun esiri olduğu kimi hallerde pragmatik bulmadığı ve fayda sağlayamayacağını düşündüğü hiçbir güdüye meyil etmemiştir. Bu sebeptir ki, insan esasen zihninde yarattığı tanrıdan korkmayıp, korktuğu şeylerin üstesinden gelebileceğini düşündüğü için o tanrıya inanmıştır. Aynı şekilde insan tanrısına salt sevgi bağıyla da bağlanmayıp, onun tanrısına yönelttiği olumlu duygu minnettarlığını ifa etmiştir. Nitekim bu minnettarlık duygusunun devamlılığı da bir noktada tanrı ile ona inanan kitle arasında devam eden alışverişe bağlı duruma gelmiştir. Öyle ki tanrısından beklentisi olan insan bu beklentinin yerine getirilmesi için ona yalvarmakta, tapınmakta ve kurbanlar sunmaktadır. Beklentisi yerine gelse de bu ritüelleri devam ettirmekte ve böylece beklentilerinin ibresi ile ibadetlerinin ibresi doğru orantılı olarak yükselmekte ya da düşmektedir. Bu cümleden hareketle insanoğlunun ıra yönünden çıkarıcı bir mahiyette olduğu ve yaratılan ya da terk edilen dinlerin temelinde tamamen bir alışveriş temasının yer aldığı görülmektedir. Öyle ki, milyonlarca yıl pagan bir itikatta ibadet eden insan neredeyse yarattığı tüm tanrılarında bir menfaat götmüştür. Bu sebeptir ki, Anadolu insanı, korktuğu için ilkbaharda yıldırım tanrısına taparken, kış aylarında ise muhtaç olduğu güneş tanrısını anımsamıştır. Neolitik Dönem ile birlikte verdiği emeğin yeşerebilmesinin tanrının verdiği yağmura bağlı olduğunu fark eden faydacı insan artık yağmur tanrısına ve orak tanrısına tapınmaya başlamıştır. İşte insanlık tarihinde yer

<sup>12</sup> Özlem Güler, “Tanrı Algısı Ölçeği (TA): Geçerlik ve Güvenirlik Çalışılması”, *Ankara Üniversitesi İlahiyat Fakültesi Dergisi*, C. XLVIII, S.1, Ankara 2007, s.132.



edinen tapınaklar da bu alışın karşılığında bir veriş olarak can bulmuştur. Böylece inanan insan kendisine fayda sağladığına inandığı tanrısına yakışır tapınaklar inşa etmeye başlamıştır ki, söz konusu olan bu tapınakların ilk defa Gök Tanrı için inşa edildiği düşünülmektedir. Zira dönem insanı için yaşamsal fayda sağladığı ve tapındığı tanrısı ulaşılamaz bir alanda yani “gök”lerde yaşamaktadır.<sup>13</sup> Gök Tanrı’nın keşfinde onun ulu yapısının yanı sıra insanlığa sağladığı fayda da etkin bir güç olarak karşımıza çıkmaktadır. Nitekim amansız doğa ve vahşi hayvanlar karşısında çareyi taştan kesici ve delici silahlar yapmakta bulan insan, bu defa da bu taşta kesicilik mahareti veren demiri keşfetmiştir. Söz konusu keşifle birlikte insanlığın madenin etrafında konuşlanmaya başladığı görülmektedir. Bu sebeple inanır ilk kitle ile göksel maden sınıfında değerlendirilen demir filizini keşfetmiş olan kitlenin bire bir aynı olduğunu söylemek zor değildir. Dahası söz konusu bu kitlenin tapındığı Gök Tanrı da tıpkı demir filizlerinin kaynağı gibi maddesel olarak gökyüzünde yer almaktadır. Evvel insanın zihninde demir madenin kaynak meskeninin gökyüzü olduğu meselesinin en güzel kanıtı ise demir kelimesinin Sumerce AN.BAR, yani “gök” ve “ateş” işaretlerinin birleşimiyle yazılıyor olmasında aranmalıdır. Nitekim Sumerce çivi yazılı tabletlerde AN.BAR şeklinde geçen kelime genellikle “göksel maden” veya “yıldız-maden” diye tercüme edilmektedir.<sup>14</sup> Mevzuya ispat mahiyetinde olabilecek bir diğer örnek de Amerika kıtasından gelmektedir. 1500’lerin başında Meksika’yı işgal eden İspanyol asıllı Hernán Cortés<sup>15</sup>, Azteklere silahlarını neden imal ettiklerini sorduğunda, cevaben Amerika’nın gerçek yerlileri gökyüzünü işaret etmişlerdir. Gerçekten de Amerika’da yapılan arkeolojik kazılarda topraktan çıkarılmış hiçbir demir izine rastlanılmamıştır. Bu da İspanyolların yeni kıtayı işgal etmeden önce Amerika yerlilerinin metalürji bilgisinin hali hazırda gökyüzü kaynağında kaldığını, asıl maden yataklarının yeryüzünde olduğunun henüz keşfedilmemiş olduğunu göstermektedir. Ayrıca Amerika yerlilerinin vakıf olduğu metalürji bilgisi onları teolojik olarak da Gök Tanrı’ya ulaştırmıştır. Buna karşın onlardan binyıllar önce yaşamış olan eski kıtadaki evvel insanlar madenin salt kaynağının gökyüzü olmadığı asıl değer in toprağın derinliklerinde olduğunu zaman içerisinde fark etmişlerdir. Zira ana kıtadaki evvel insan ilerleyen süreçte göktaşından daha keskin ve daha parlak olması sebebiyle daha çok fayda sağlayabileceği obsidyeni keşfetmiştir. Böylece hayatına obsidyeni ehemmiyetli bir

<sup>13</sup> Mircea Eliade, *Dinsel İnançlar ve Düşünceler Tarihi*, (çev. Ali Berktaş), Kabalcı Yayınevi, İstanbul 2015, s. 69.

<sup>14</sup> M. Eliade, *a.g.e.*, s. 69-70.

<sup>15</sup> Hernán Cortés: <https://www.britannica.com/biography/Hernan-Cortes> (13.10.2020).

meta olarak dâhil etmiş ve yaşam mücadelesinde muhtaç olduğu alet edevatı obsidyen kullanarak temin eden evvel insan bu tarihten sonra demiri ve ateşi ayrılmaz bir bütün olarak algılamaya başlamıştır. Bu ikilinin birlikte anılmasının ilk sebebi ise obsidyenin volkan kökenli olmasında aranmalıdır. Nitekim “Volkan Camı” olarak da adlandırılan obsidyen yoğun biçimde demir madeni ihtiva eden yanardağ püskürüklerinin ani şekilde soğuması ile meydana gelmektedir.<sup>16</sup> Bu meydana geliş evvel insanın zihninde obsidyenin dünyanın iç ateşinin dışı vurumu şeklinde tezahür edilen volkan hadisesinin bir neticesi olarak karşılık bulmuştur. Bu sebeple evvel insan için ateş ve demir ayrılmaz bir bütün olarak mitolojide ve ardında da sistemleşen teolojide yer bulmuştur.

Bir sonraki süreçte insanoğlu bir başka madeni de yaşam yolculuğuna dâhil etmiştir. Bu defa da çakmaktaşı insan için en az göktaşı ya da obsidyen kadar ehemmiyetli bir hammadde haline dönüşmüştür. Çakmaktaşını diğerlerinden özel kılan ve insan için değerli hale getiren ise ulaşılabilirliğinin yanı sıra işlenmesinin diğerlerine nazaran daha kolay olmasıdır. Neticede her üç maden türü de bir şekilde kullanılarak insanlığın maddi kültüründe obje olarak yer edinmiştir. Böylece tarihin ilk evresi olarak adlandırılan Taş Devri'ne de isim babalığı yapan taş salt maden olma hüviyetinden çıkarak maden ederinin yanında obje olma değerini de kazanmıştır. Lakin insanlığa metalürji noktasında asıl ivme kazandıran süreç hiç şüphesiz ki, toprağın bağrından çıkarılan demirin şekillendirilmesiyle başlamıştır. Ancak bu sürece gelinceye kadar dönemin metalürji bilgisi topraktan çıkan demiri göktaşı demiri kadar kolay eritebilecek düzeyde değildir. Dahası bu maden kendisinden bir adım önce keşfedilmiş olan bakır, kalay ve tunçtan da farklılık göstermektedir. Ama insan zihni tıpkı doğaya dair her bir aşılma sorunu bertaraf ettiği gibi demirin insan karşısındaki çetin duruşunu da icat ettiği devasa fırınlarla yok etmiştir. Gerçekten de her keşfinin ve icadının ardında tanrısal bir kudret bulunduğunu bilen insan, bu defa da metalürjik izabe işlemi sırasında Mezopotamya'lı Ateş Tanrısı Gibil'i tanrısal bir vaka olarak çabasının içine dâhil etmiştir. Zira ata bilgisi ona ateş ve demirin ayrılmaz tanrısal bütünlük olduğunu aktarmıştır. Nitekim Tanrı Anu ve Tanrıça Şala'nın oğlu olarak Gibil ya da Girra adlandırılmasıyla karşımıza çıkan tanrı mitoslarında “demirci ocağında yanan kutsal ateş” olarak tasvir edilmektedir.<sup>17</sup> Aynı şekilde tanrıça Ninmug'da dini bir ritüele bağlı olarak gerçekleşen izabe faaliyetinde demircileri ve metal ustalarını korumak için dua eden

<sup>16</sup> Nil Küçük-Onur Gezer, “Doğal Siyah Obsidyen Cevherleri İçin Yığılma Faktörlerinin Belirlenmesi”, *Afyon Kocatepe Üniversitesi Fen ve Mühendislik Bilimleri Dergisi*, S. 17, Afyon 2017, s. 872-873.

<sup>17</sup> Jeremy Black-Anthony Green, *Mezopotamya Mitoloji Sözlüğü*, (çev. Necdet Hasgül), Aram Yayıncılık, İstanbul 2003, s. 84

tanrıça olarak bilinmektedir. Yeni Asur Dönemi<sup>18</sup> tabletlerinden birinde, izabe yapılacak uygun gün ve ayın önceden belirlenmesi gerektiği; ayrıca, izabe gerçekleşmeden evvel fırının önüne bir tütsü yakılması ve törensel bir şekilde yere bira dökülmesi gerektiği yazmaktadır. Ayrıca eski metinlere göre, izabenin kutsala ulaşabilmesi için bu işleme katılan tüm işçilerin önceden hem bedensel olarak hem de ruhen arınmaları gerekmektedir. Bunlarla birlikte evvel insan için topraktan metal elde edebilmek ilahi kabul edilen kozmik bir dünyaya girişi de simgelemektedir. Bu kozmik kapıdan geçmeye yeltenen maden işçileri izabe faaliyetine girişmeden evvel tanrılara cevherden metali serbest bırakmaları için toplu halde yalvarmışlardır. Görüldüğü gibi günümüz teolojisinde dua olarak karşılık bulan bu yakarış ibadi noktada evvel insanın beklentisini dile getirmesinin yanı sıra tanrı-maden birlikteliğinin izahı içinde önemli bir işarettir. Nitekim antik madenciye göre eğer tanrılar işbirliğini reddederlerse başarılı bir izabe işleminin gerçekleştirilebilmesi mümkün değildir. Bu nedenle izabe işlemi dinle iç içe geçmiş katı kuralları olan bir ritüele bağlanmış durumda görünmektedir.<sup>19</sup>

Neticede insanoğlunun hayat serüveninde göktaşı ile başlayan maden yoldaşlığı beraberinde Gök Tanrı itikadını getirmişken, maden teknolojisinin göstermiş olduğu devrimsel değişimle birlikte teolojik olarak da büyük değişimler yaşanmıştır. Zira obsidyen ve çakmaktaşının yaşamsal aletlerin yapımında ham madde olarak kullanılabilir olduğunun keşfi metalürji alanında olduğu kadar itikat boyutunda da büyük yenilikler getirmiştir. İnsan zihni artık maden ve madenin tedarikçisi durumunda olan tanrıyı göklerde aramak yerine yeryüzüne indirilmiştir. Öyle ki, insanoğlu için Gök Tanrı'nın armağanı olarak kabul edilen madenin daha fazla çeşidiyle yerde olan tanrı/tanrılar tarafından insanlığa sunulduğunun farkına varılmıştır. Böylece tanrıdan beklenti içinde bulunan insan, yakarışlarının karışığı olarak göktaşlarını armağan eden Gök Tanrı yerine volkanik lavların, maden yataklarının ve filizlerinin de dâhil olduğu yeraltı kutsallığını benimsemiştir. Dahası ilk evvel ona obsidyeni sunan Ateş Tanrısını sonrasında da çakmaktaşı ile kireçtaşını ve ardından gelen tüm madenleri (bakır-kalay-demir, vb.) bahşeden Toprak Ana'yı itikat dünyasının merkezine yerleştirmiştir.

Gerçekten de bu itikadın ilk izlerine rastladığımız Bereketli Hilal'in evvel insanları madenlerin toprağın bağrında var olduğuna inanmışlardır. Bu sebeple de dönemin insanının zihninde madenlerin kaynağı Toprak Ana'nın rahmiyle

<sup>18</sup> Daha geniş bilgi için bkz. Amelie Kuhrt, *Eski Çağ'da Yakındoğu*, (çev.Dilek Şendil), C.2, Türkiye İş Bankası Kültür Yayınları, İstanbul 2013, s. 123-213.

<sup>19</sup> Prentiss De Jesus-Gonca Dardeniz, "Antik Madencilik Hakkında Arkeolojik ve Jeolojik Görüşler", *Maden Teknik Arama Dergisi*, S.151, Ankara 2015, s. 238.

özdeşleştirilmiştir. Böylece Toprak Ana'nın rahminden çıkarılan madenler kutsal birer "cenin" olarak insanoğluna hizmet etmeye başlamıştır.<sup>20</sup> İnsan ise bu kutsal alışın karşılığını vermek adına kendisine madeni bahşeden Toprak Ana'nın kutsallığını kabul etmiş ve ona tapınaklar inşa ederek bahşettiği madenin devamlılığını dilemiştir.

### **Göbekli Tepe'nin Tanrısal Cinsiyet Kavramı**

G. Childe'nin insanlık tarihindeki büyük önemine binaen adına "devrim" dediği ve insanın; tohumu ve hayvanı ehlileştirerek milyonlarca yıl devam eden seyrüseferindeki konar-göçerliği terk ederek yerleşik yaşama geçtiği Neolitik Dönem insanlık tarihine getirdiği yeniliklerle birlikte gerek biyolojik gerekse de sosyo-kültürel noktada insanı etkilemiştir. G. Childe göre, insan bu dönüşü olmayacak değişime zorunlu haller altında yaşamını ve varlığını devam ettirebilmek gayesi ile mecburiyet tesiri altında olur vermiştir.<sup>21</sup> Zira ona göre insanoğlunun doğa ile mücadelesinden duyduğu yılgınlık ve yaşanan büyük iklimsel değişiklikler neticesinde zuhur eden gıda kıtlığından türeyen yeni kaynak arayışı insanı yerleşik hayata geçmeye itmiştir. Lakin bu fikre şiddetle karşı çıkan K. Schmidt ise Buzul Çağı'nın<sup>22</sup> sonlarına doğru küresel ölçekte büyük bir iklim değişikliğinin gerçekleşmiş olduğunu kabul etmiştir. Ayrıca Holosen Dönem'in<sup>23</sup> başlarındaki bu ani iklim değişikliğinin Ön Asya'da mevcut bulunan gıda çeşitliliğini ve miktarını herhangi bir şekilde etkilemediğini bu sebeple de insanların yerleşik hayata geçişinde toplumsal değişikliklerin iklimsel değişikliklerden daha etkin olduğunu vurgulamıştır.<sup>24</sup> Yani ona göre insanoğlu gıda ihtiyacı ya da hayati varoluş sebebiyle değil, ilahi ve ruhi tatmin gayesiyle yerleşik düzene geçmiştir. Nitekim 1994 sonrası özellikle Göbekli Tepe'nin keşfiyle birlikte yeni bir teori ortaya çıkmıştır. Bu teorinin temelinde ise gerek Göbekli Tepe'nin tarihsel başlangıcının Neolitik Devrim öncesine kadar uzandığı iddiası, gerekse de inşa edilmiş amacının toprağa yerleşmek ve bağlanmaktan ziyade kutsalı belirlemek ve kutsal olana ibadet etmek fikri yatmaktadır. Ayrıca bu teori yerleşik hayat tarzının Neolitik Devrim'le birlikte toprağa kök salmak gayesiyle kurulmuş olan köylerden ziyade, ibadet etmek

<sup>20</sup> M. Eliade, *a.g.e.*, s. 70.

<sup>21</sup> Daha geniş bilgi için bkz. G. Childe, *a.g.e.*

<sup>22</sup> Banu Özüşen-Zafer Yıldız, "Buzul Çağı'ndan İlk Çağ'a Tüketim Tarihi", *Süleyman Demirel Üniversitesi Vizyoner Dergisi*, C. 4. S. 7, Isparta 2012, s. 7.

<sup>23</sup> Bülent Arıkan, "Holosen Süresince Anadolu'da Makrofiziksel İklim ve Toprak Kullanım Modellerine Örnekler ve Arkeolojik Yerleşim Örgüsüne Yeni Bir Bakış", *31. Arkeometri Sonuçları Toplantısı*, T.C. Kültür ve Turizm Bakanlığı Kültür Varlıkları ve Müzeler Genel Müdürlüğü Yayınları, Erzurum 2015, s. 135-136.

<sup>24</sup> Karl W. Luckert, *Göbekli Tepe*, (çev. Leyla Tonguç Basmacı), Alfa Yayınları, İstanbul 2018, s. 8.

gayesiyle inşa edilmiş dini binalar yani tapınaklar vasıtasıyla olduğunu ve bu düzene can veren ilk yapılardan birinin de Göbekli Tepe olduğunu ortaya çıkarmıştır.<sup>25</sup>

Görüldüğü gibi Göbekli Tepe'nin bilim radarına girişiyle birlikte insanlık tarihine dair hali hazırda malik bulunulan pek çok bilgi tekrar tekrar irdelenmek ve gözden geçirilmek durumunda kalmıştır. Bunlar içerisinde en büyük soru işaretlerini barındıran ise hiç şüphesiz ki, Neolitik Dönem'dir. Zira insanın ne sebeple özgürlüğünü terk ederek yerleşik hayata yani bir noktada gönüllü toprak köleliğine geçtiği ve söz konusu olan bu sürecin aşamaları modern insan için hala bir muamma olarak bilim dünyasının gündemindedir. Öyle ki, varış noktasında tarımı ehlileştiren insanın yerleşik düzene geçtiği savı 20. yüzyıldan bu yana gerçek kabul edilmiştir. Lakin gelinen noktada insanlığa yerleşik düzenin anahtarını verenin buğday değil madenler olduğu görülmektedir. Nitekim "*kendini yaratan insanın çağı*" olarak literatüre giren ve devrim olarak nitelendirilen Neolitik Dönem<sup>26</sup> ilk atalarımızın biyoloji bilgisinden ziyade metalürji bilgisiyle başlayan bir süreçtir. Zira insanoğlunun toprağa nizam vermesi çıplak elleriyle mümkün görünmemekle birlikte bu halin gerçekleştirilebilmesi gerekli alet edevatın teminiyle mümkündür. İşte bu sebepleydi ki, O Neolitik öncesi toprağı ve hayvanı evcilleştirmeden madeni ehlileştirmiştir. Bu ehlileştirme esnasında da madenin kaynağı olan Göbekli Tepe başlıca rolü oynayan mesken olarak karşımıza çıkmaktadır.<sup>27</sup>

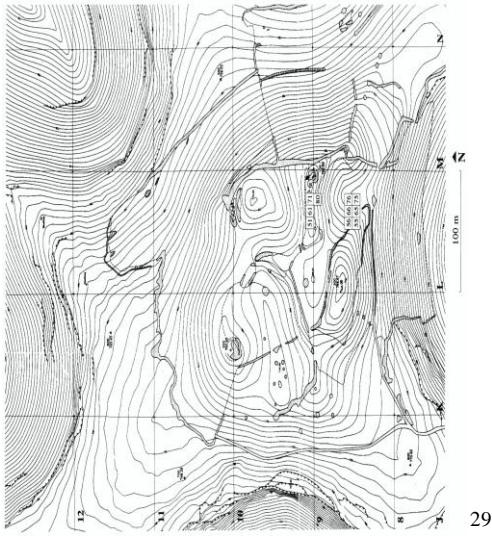
Filhakika Göbekli Tepe'yi inşa eden ilk kitle avcı-toplayıcı karakterden ziyade söz konusu avı gerçekleştirebilecek aletlerin yapılabilmesi için madenci ve zanaatkâr bir karakterde görünmektedir. Nitekim dönemin insanı, toprağa gömülü halde bulunan çakmaktaşı yumrularını çıkarıp ok, mızrak ucu ve kesici aletler yapmak zorunluluğunu yaşamıştır. Yabani hayat karşısında ayakta kalabilmesinin başlıca koşulu da budur. Görünen o ki, bu şartlar altında taş Bereketli Hilal insanına yaşamı bahşeden bir maden haline dönüşmüştür. Gerçekten de insanın hayatta kalabilmesi taştan imal ettiği aletlere sahip olabilmesine bağlanmıştır. İşte bu mecburiyet ve bağlılık insan ile taş arasında kutsiyete varabilecek bir yol inşa etmeye başlamıştır. Öyle ki, çakmaktaşı ve kireçtaşı damarları yönünden zengin bir plato üzerinde kurulmuş olan Göbekli Tepe K. W. Luckert'e göre, çakmaktaşı alet imalatından kireçtaşı sanatsal oymacılığına geçişte yeni

<sup>25</sup> Yusuf Kılıç-Elvan Eser, "Mezopotamya Kent Devletlerinin Kuruluş Nazariyeleri ve Etkin Bir Faktör Olarak Din", *Akademik Tarih ve Düşünce Dergisi*, C.6, S. 2, 2019, s. 539-540.

<sup>26</sup> Mehmet Özdoğan, "Neolitik Çağ-Neolitik Devrim-İlk Üretim Toplulukları Kavramlarının Değişimi ve Braidwoodlar", *Türkiye Bilim Akademisi Arkeoloji Dergisi*, S.7, Ankara 2004, s.45.

<sup>27</sup>Klaus Schmidt, "Göbekli Tepe, Southeastern Turkey: A Preliminary Report on the 1995-1999 Excavations", *Paléorient*, C. 26, S. 1, 2000, s.47.

bir dinin nizama girdiği mahal olarak değerlendirilmelidir. Zira bölgeye taş ihtiyaçlarının teminini sağlamak için sıklıkla gelen madenciler topraktan aldıklarının şükranına karşılık olarak aynı noktaya Toprak Ana'nın bir dağ büyüklüğündeki tezahürü olarak düşünmüşlerdir. Nitekim onlar bu dağ kollarını, bacaklarını açıp uzanmış bir kadına dönüştürmüşlerdir. Filvaki Göbekli Tepe'nin kâşifi olan K. Schmidt'de raporlarında bölgeyi ilk gördüğünde kireçtaşından oluşmuş olan bu platonun üzerinde böylesi bir tepenin herhangi bir doğa gücüyle oluşamayacağını düşündüğünü söylemektedir. Bugün modern bilimin tespitleriyle Göbekli Tepe diye adlandırılan yükseltinin doğal bir tepe olmadığı, bu suni tepenin maden artıklarından ve moloz parçalarından oluşturulmuş olduğu teyit edilmiştir.<sup>28</sup>



29



30

Gerçekten de maden atıklarıyla ve moloz yığınlarıyla oluşturulmuş olan bu kadın silüetinin başı kuzeye bakar konumdayken, iki bacağı güneye doğru açık şekilde konumlandırılmıştır. Kolları ise kuzeybatı ve kuzeydoğu yönünde uzanmaktadır. Dahası bir dağ büyüklüğündeki bu kadın silüetini Bereketli Hilal'in düzlüklerine sere serpe yerleştiren inanır kitle için sahaya ait olan çakmaktaşı yumruları Toprak Ana'nın rahmindeki embriyolar olarak kabul etmiştir. Bu nedenle dini ritüel faaliyetlerini Toprak Ana'nın kasık bölgesi olarak tasarladıkları güney tarafında yoğunlaştırmışlardır. Gerçekten de Göbekli Tepe'nin üzerine inşa edilmiş olan tapınaklar Toprak Ana'nın rahmine giriş kapıları olarak düşünülebilir. Nitekim bu teori Toprak Ana'yı dölemek için üzerine konuşlandırılmış olan T formundaki kireçtaşından phallusları da

<sup>28</sup> K. W. Luckert, *a.g.e.*, s. 87-89.

<sup>29</sup> Klaus Schmidt, *a.g.m.*, s.47.

<sup>30</sup> Kazılara başlanmadan önce Alman Arkeoloji Enstitüsü tarafından çekilmiş Göbekli Tepe'nin havadan görünümü: <https://www.gobeklitepe.gen.tr/olagandisi-bir-erken-neolitik-buluntu-yeri-gobeklitepe/> (19.09.2020).

açıklamaktadır. Netice olarak üst üste inşa edilen bu tapınaklar Toprak Ana'nın döllenmesini ilerleyen süreçte de gebeliğini temsil etmektedir. İşte bu vesile ile de sahanın adı hamile bir kadına atfen Göbekli Tepe olarak adlandırılarak gelmiştir.<sup>31</sup> Oysa ki, bu güne kadar Göbekli Tepe'ye dair yapılan pek çok araştırmada kutsal sahanın itikattaki cinsiyetine dair pek çok bilim insanının mutabık kaldığı görüşe göre, Göbekli Tepe eril bir yapı arz etmektedir. Bölgede tasvir edilen tüm hayvanların cinsiyeti erkektir ve dahası hayvanların hemen hemen hepsi çiftleşmeye hazırdır. Ayrıca T formundaki dikilitaşlar birer phallus temsil etmektedir. Detaylı saha taraması neticesinde sadece kadına ait tek bir tema ile karşılaşmıştır o da doğum vakası ile alakalı olarak kabul edilmiştir.<sup>32</sup> Bu da bölgenin tamamen eril mahiyette olduğunu düşündürmüştür. Lakin unutulması şudur ki, Göbekli Tepe'de dişil herhangi bir tema, figür, tasvir bulunamaması son derece normaldir. Zira bölgede kadının yani Ana Tanrıça kültünün tespit edilememesinin yegâne sebebi, Göbekli Tepe'nin kendisinin fiziksel bir tanrıça olarak düşünülmesidir.<sup>33</sup> Dahası Göbekli Tepe'de inşa edilen oval yapıların dizilim şekli de bir kadının rahmindeki yumurtaların dizilimiyle benzerlik göstermektedir. Ayrıca oval düzlemdeki tapınakların T biçimli 12 dikilitaştan oluşmuş oldukları ve dikilitaşların sadece sağ yüzünde sembolik resim ve kabartmaların kullanılması, buna istinaden sol cephenin tamamen boş bırakılması da bir ibadethane olarak düşünülen Göbekli Tepe'de kutsal bir geçiş töreni tertip edildiği takdirde ziyaretçilerin saat yönünde hareket etmelerini zorunlu kılmaktadır.<sup>34</sup> Zira saat yönünün tersine hareket edildiği durumda ziyaretçilerin T biçimindeki dikilitaşlardaki şifrelenmiş sembolik anlatımdan mahrum kalacağı görülmektedir.<sup>35</sup> Bu yönü ile Göbekli Tepe'de de icra edilen ibadetlerin spiral bir düzende, saat yönünde, taş bloklar etrafında yapılıyor olması son derece manidardır. Ayrıca mitolojide de spiraller kadınla bağlantılı semboller olarak görülmektedir. P. Graziosi, Porto Batisco mağarasında görülen yılan ve spiral arasındaki ilişkiyi de böyle değerlendirmiş spermanın yumurtanın etrafında 7 defa dönerek yumurtayı dölemesini de meseleye delil olarak göstermiştir.<sup>36</sup> Bu izahlardan hareketle Göbekli Tepe ibadi

<sup>31</sup> K. W. Luckert, *a.g.e.*, s.73-92.

<sup>32</sup> Yusuf Kılıç-Elvan Eser, "Göbekli Tepe D Tapınağı Dikilitaş Betimlemeleri İle Sumer Mit Anlatıları Arasındaki Benzerlikler", Doç. Dr. Samira Kontantamer Armağanı, (ed. Mesut Ağır-Ahmet Özturhan), Çizgi Kitapevi, Ankara 2019, s. 364./Göbekli Tepe Kadın Figürü: <https://arkeofili.com/gobekli-tepe-ile-ilgili-tum-merak-ettikleriniz-jens-notroff-roportaji> (25.11.2020)

<sup>33</sup> K. W. Luckert, *a.g.e.*, s. 80.

<sup>34</sup> Yusuf Kılıç-Elvan Eser, "Göbekli Tepe Ne Anlatıyor: Doğum, Ölüm ve Hayat Döngüsü", *III. Uluslararası Bilimler Işığında Yaradılış Kongresi Bildiriler Kitabı*, C.2, Iğdır 2019, s. 754.

<sup>35</sup> A. Collins, *a.g.e.*, s.92.

<sup>36</sup> Mehmet Ateş, *Mitolojiler ve Semboller*, Milenyum Yayınları, İstanbul 2014, s.89-90.

hayatında spiral düzende bir ritüelin belirlenmiş olması da doğrudan dışıl olan sahanın kadın, döllenme, doğum/doğurganlık ve ölümü kapsayan varoluşla olan bağından ileri geldiğini söylemek zor değildir.

Göbekli Tepe'ye dair merak edilen bir diğer konu ise spiral düzende dizilmiş olan dikili taşların ortasında neden yan yana duran T biçimli iki figürün bulunduğu ve bu figürlerin tam olarak neyi ifade ettiği. D tapınağının merkezindeki dikilitaşların içerisinde durduğu kaidelerin güneye bakan yüzünde 7 adet kuş figürü bulunması<sup>37</sup> da aynı şekilde D tapınağı ana dikilitaşının kadın, döllenme ve doğum/doğurganlıkla alakalı olduğuna dair bir kanıt gibi görülmektedir. Zira dönemin sembolizminde ve mitolojisinde kuş ve kuşa dair olanlar tüm yaratılmışların yumurtadan geldiği inancına atıfta bulunmaktadır. Buna göre üzerinde kuş motifleri bulunduran kaideler kadını temsil ederken, üzerine dikilmiş phallus formu dikilitaşlar bizzat erkek üreme organı olarak tasvir edilmiş ve bu birleşim doğumla yani yaratılışla taçlandırılmıştır. Söz konusu bu iki dikili taşın yüzlerinin kült yapısının güneyinde yer alan kapıya bakıyor oluşu da bir diğer dikkat çekici husustur.<sup>38</sup> Zira Göbekli Tepe yayılımında Toprak Ana olarak tasavvur edilen yığma yapının rahim bölümünün güneyde olduğu düşünülmüştür.

Göbekli Tepe'nin dışıl yapısına dair en güzel örneklerden biri de A tapınağında bulunan 1 numaralı dikilitaş. K. Schmidt Göbekli Tepe araştırmalarının devam ettiği süreçte bir karışıklığa mahal vermemek adına gün yüzüne çıkarılan her bir yapıya alfabetik olarak bir isimlendirme yoluna gitmiştir. Ancak arkeolog A tapınağında bulunan 1 numaralı dikilitaşta o kadar çok sayıda yılan tasviriyle karşılaşmıştır ki, bu nedenle A tapınağına spesifik olarak yılanlı tapınak adlandırması yapmıştır.<sup>39</sup> Oysa ki, ilerleyen süreçle birlikte Göbekli Tepe'de daha fazla taş blok gün yüzüne kavuşturulmuş ve söz konusu bu bloklar üzerine nakşedilmiş daha gerçekçi yılan şekilleriyle karşılaşmıştır. Bu hal çerçevesinde A tapınağı 1 numaralı dikilitaş üzerinde yer alan simgelerin bir kez daha irdelenmesi gerekmektedir. Nitekim bu simgeler sembolizmde phallusa karşılık geldiği düşünülen yılanı değil spermayı sembolize etmektedir ki, bu afaki bir durumdur. Zira meselenin gerçekliği kabul edildiği takdirde; Bereketli Hilal'in avcı toplayıcı gruplarının modern bilimin mikroskop altında incelendiğinde ulaşabildiği spermanın neye benzediği bilgisine bundan bin yıllar önce vakıf oldukları gerçeğiyle karşılaşmaktadır. Dahası A tapınağı 1 numaralı dikilitaş

<sup>37</sup> A. Collins, *a.g.e.*, s.74.

<sup>38</sup> A. Collins, *a.g.e.*, s.50.

<sup>39</sup> A. Collins, *a.g.e.*, s.54-57.

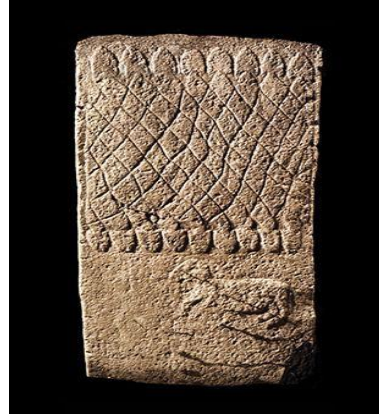


üzerine nakşedilen yılanı andıran fakat diğer yılan şekillerinden keskin farklılıklarla ayrılan bu temada kullanılan şekillerin rakamsal değeri de bir başka bilginin kapısını aralar mahiyettedir. Bir yılanımsının bir başka yılanımsı ile örgü tekniği kullanılarak ortaya koyduğu bu anlatı ilk bakışta yılanlardan mamul bir sepeti andırmaktadır. Lakin matematiksel verinin neticesinde ortaya çıkan 72 sayısı bir noktada kadın, dölleme, doğum/doğurganlık ve ölüm adına adanmış ve görsellerle bezenmiş devasal bir bilimsel literatür galerisini andıran Göbekli Tepe'nin gerçeğine ve onu ortaya koyan alimlerin anatomi ile biyoloji bilgisine ışık tutacak türdendir. Nitekim gerek anatomi ilminin verileri gerekse de semavi dinlerin kutsal kitaplarının aktardığına göre gebelik hadisesinde 72 sayısı son derece ehemmiyetli matematiksel bir veridir. Zira yumurtayla buluşan ve döllenen spermin embriyoya dönüşümü esnasında öncelikli olarak kalp oluşmakta ve diğer organlar da zaman içerisinde oluşumunu ve gelişimini tamamlayarak 39 haftalık süre sonucunda doğum hadisesi gerçekleşmektedir. Meseleye tarihsel süreçte en güzel tanımlamayı yapanlar ise Sumerliler olmuştur. Çünkü onlar cinsel güce ve sonrasında oluşan sperme “kalbin suyu” demişlerdir.<sup>40</sup> Bu tanımlama Sumerlerin dişinin yumurtasına girerek döllemeyi sağlayan sıvının ilk olarak embriyoda kalbin oluşumunu sağladığını bildiklerini göstermektedir. Fakat burada asıl enteresan olan şey ise Sumerlilerden binlerce yıl önce yaşamış olan Bereketli Hilal'in âlimlerinin bu bilgiye ve daha da fazlasına sahip olduklarının görünmesidir. Nitekim onların gebelik hadisesinde oluşacak olan yeni canlının döllemeyi takip eden 72. günde ruhuna kavuşacağını<sup>41</sup> ve parmak izlerinin oluşacağını<sup>42</sup> da bildikleri gereceği de ortaya çıkmaktadır.

---

<sup>40</sup> Muazzez İlmiye Çığ, *İnanna'nın Aşkı Sumer'de İnanç ve Kursal Evlenme*, Kaynak Yayınları, İstanbul 2014, s.14.

<sup>41</sup> Buna göre birinci aşama sırasında spermin yumurtanın fallop tüplerinden girmesi ve döllemeyi gerçekleştirmesi gerekmektedir. Bu hadisenin neticesinde döllenen yumurta zigot halini almaktadır. İkinci aşamaya gelindiğinde ise zigotun önce rahime tutunması daha sonra da 6. günden itibaren implantasyon diye adlandırılan rahim içine yerleşme süreci yaşanmaktadır. Bu dönemden sonra rahim içine yerleşmiş olan canlı için embriyo terimi kullanılmaktadır. Bu süreci takiben büyümenin devam ettiği 3-8. haftalar içerisinde bazı özel doku ve organlar gelişmektedir. Hiç şüphesiz ki, bunlar içerisinde en gizemli olanı her bir insan için müstakil durumda bulunan parmak izleridir. Gebeliğin üçüncü aşaması olarak adlandırılan ve 3. ayın başından doğuma kadar geçen süreç ise fetüs adını alan canlının bedeninin hızla büyüdüğü, doku ve organlarının olgunlaşarak doğuma hazırlandığı süreçtir. Tüm bu süreçler göz önüne alındığında T.C. Devleti yasalarına göre bilinçli gebelik sonlandırma özel durumlar hariç salt 10. haftaya kadar gerçekleştirilebilmektedir. Buna göre 1983 tarihli 2827 nolu Nüfus Planlaması Hakkında Kanun metninin 5. maddesinde “ gebeliğin 10. haftası doluncaya kadar annenin sağlığı açısından tıbbi sakınca olmadığı takdirde istek üzerine rahim tahliye edilir...vd” şeklinde bir izah yer almaktadır. Açık olan kanun bendinden de anlaşılacağı üzere kadının bilinçli gebelik sonlandırma hakkı 10. haftanın başıyla yani gebeliğin 70. günüyle sınırlı tutulmuştur. Nitekim bu zamanı takip eden özellikle 72. günde anne karnındaki embriyo salt kendisine müstakil olan parmak izlerine kavuşmaktadır. Ayrıca İslami itikatta da gebeliğin bilinçli bir biçimde sonlandırılması genel tarafından tasvip edilmemekle birlikte meseleye



Göbekli Tepe'ye mahsus olduğu düşünülen T biçimli dikilitaşlar salt Göbekli Tepe'ye değil modern Türkiye'nin Güneydoğu sathına yayılmış durumdadır. Nitekim söz konusu bu dikilitaş formu Diyarbakır'daki Nevali Çori, Çayönü, Şanlıurfa yakınlarındaki Hamzatepe, Sefertepe, Taşlitepe, Karahantepe gibi Neolitik Dönem sit alanlarında da karşımıza çıkmaktadır ki bunlar arasında Şanlıurfa'daki Karahantepe henüz kazılmaya başlanmış olmakla birlikte pek çok yönden Göbekli Tepe ile denk olduğu düşünülmektedir. Tüm bunlarla birlikte Adıyaman'a yakın bir nokta olan Kılışık'ın yukarıda zikredilen bölgelerle yapısal yönden yakinen bağlantılı olduğu da kabul edilmektedir. Görünen o ki, T biçimli, sembolik ve bir o kadar da kutsal ile bağıntılı olan bu yapılar 160 km<sup>2</sup> bir alan içerisinde yaygın olarak tekrarlanmıştır. Asıl enteresan olanı ise sözü edilen bu 160 km<sup>2</sup> sahanın sadece geneli spiral düzende dizilmiş T formundaki dikili taşlara ev sahipliği yapıyor olması değildir. Zira bu bölge aynı zamanda günümüz tahılının genetik kökenini oluşturan yabancı Einkorn'un<sup>43</sup> yetiştirildiği Karacadağ'ı da içerisine alan temel sahadır. Araştırmacılar, evcil siyez buğdayının anayurdunu genel hatlarıyla tayin etmekle birlikte, belirgin bir yerleşim adı verememektedir. Karacadağ yakınlarında kurulan Cafer Höyük, Çayönü ve Nevali

---

günahtan ziyade mekruh olarak bakan âlimler arasında da gebeliği sonlandırma hadisesinin zamanına dair tartışmalar hali hazırda devam etmektedir. Buna göre bazı fakihler hangi süre dâhilinde çocuğun aldırılacağı ya da düşürülebileceği hususunda farklı görüşler ileri sürmüşlerdir. Bunlar içerisinde ağır basan sav "ruhun üflenmesi" inancı çerçevesinde şekillenmiş ve bu hadise zaman kıstasında da belirleyici olmuştur. Ancak İslami itikatta yer alan anne karnındaki canlıya kutsalın kendi ruhundan üflemesi hadisesinin zaman tespiti tam olarak yapılamadığı için gebeliği sonlandırmaya ılımlı bakan âlimler bu vazgeçişin en geç 41. günde mi yoksa 72. günde mi gerçekleştirilmesi gerektiğine dair tartışmalarına devam etmektedirler. Bkz. Hilal Duman, "İslam Hukukunda Gebeliğin Kasıtlı Sonlandırılması", *Diyanet İlmî Dergi*, C. 4, S.41, 2005. / 1983 tarihli 2827 nolu Nüfus Planlaması Hakkında Kanun: <https://www.resmigazete.gov.tr/arsiv/18255.pdf> (17.09.2020)

<sup>42</sup> Michael Tooley, "Abortion and Infanticide", *Philosophy & Public Affairs*, C. 2, S. 2, USA 1972, s. 42.

<sup>43</sup> Peter L. Morrell-Michael T. Clegg, "Genetic Evidence for a Second Domestication of Barley (*Hordeum vulgare*) East of the Fertile Crescent", *Proceedings of the National Academy of Sciences of the United States of America*, C. 104, S. 9, 2007, s. 3289.

Çori'de MÖ 9-8. binyıllara tarihlenen siyez tohumları keşfedilmiştir.<sup>44</sup> Gerçekten de Neolitik devrimin ateşleyicisi olarak da rol oynayan bir diğer tanımlama ile “Altın Üçgen” diye adlandırılan bölge burasıdır. Böylece Altın Üçgen için yani Bereketli Hilal'in kalbi için hem Toprak Ana itikadının köken meskeni hem de yaşam standartlarının alaşağı edildiği tüm düzenin yeniden şekillendiği Neolitik Devrim'in çıkış noktasıdır demek doğru bir tanımlama olacaktır.

Neolitik Devrim Altın Üçgen'in avcı toplayıcı gurupları üzerinde büyük değişimlere gebe olmuştur. Nitekim süreç öncesi bilinen tüm dünyayı kendisine mesken eylemiş olan kitle Neolitik düzenle birlikte sınırsız dünya hükmünü, sınırlı tarla mülküne çevirmiş ve hayata daha uzun süre tutunabilmek amacıyla gönüllü olarak toprağın bekçisi haline dönüşmüştür. Neticede ise avcı-toplayıcıları nihayetlendiren bu dönüşüm Neolitik çiftçilerin zuhur etmesini sağlamıştır. Devrimin mülk sahibi yeni çiftçileri bu süreçle birlikte hem biyolojik hem sosyal hem de adabı noktada pek çok değişime uğramıştır. Bu değişimlerin başında mülkün terk edilemeyişi gelmiştir. Zira dönemin şartları irdelendiğinde kısıtlı zaman dâhilinde de olsa mülkün başıboş bırakılması onu tamamıyla yitirmek anlamına gelmiştir. Bu hal çerçevesinde Altın Üçgen'in yeni çiftçileri Göbekli Tepe'de sere serpe uzanan tapındıkları ve varlıklarını borçlu oldukları madenin doğurgan tanrıçasını ziyaret edemez ve onun için gerekli olan dönemsel ritüelleri yerine getiremez olmuşlardır. Bu zorunlu kısıtlama beraberinde dinde bir reformun yapılmasını da gerekli kılmıştır. Bu sebeple eskinin dindar avcı-toplayıcıları yeni dönemin inançlı Neolitik çiftçileri olarak yanına gidemedikleri tanrıçalarını yeni inşa ettikleri kentlerine<sup>45</sup> yani meskenlerine getirmeye karar vermişlerdir. Böylece Bereketli Hilal'in bağrında Göbekli Tepe'de tüm ihtişamıyla varoluşu simgeleyen bu tanrıçayı ulviyetini bozmadan minimize ederek ayağa kaldırmışlar ve onu kendi yaşam sahalarında inşa ettikleri doğum tahtlarına oturarak kutsamışlardır. Dahası söz konusu olan bu kitle Neolitik Devrim'in verdiği iç dinamiklerle birlikte din reformunu genişletmiş ve minimize ederek hanelerine taşıdıkları Toprak Ana'ya yeni misyonlar yükleyerek bu defa da salt madenin değil, tarımın da doğurganı olan Bereket Tanrıçası'nı var etmişlerdir. Gerçekten de Anadolu kökenli olduğu bilinen Bereket Tanrıçası<sup>46</sup> Altın Üçgen'de hüküm sürmüş olan Toprak

<sup>44</sup> İzzet Çıvgın, “Bereketli Hilal'de Bitki Evcilleştirme Sürecini Etkileyen Faktörler: İklim, Doğal Çevre Ve Kültürlerarası Karşılaşmalar (MÖ. 11000 – 7000)”, *Mehmet Akif Ersoy Üniversitesi Sosyal Bilimler Enstitüsü Dergisi*, C.8, S.17. Burdur 2016, s. 481-483.

<sup>45</sup> Y. Kılıç-E. Eser, a.g.m., s.540.

<sup>46</sup>Ebru Oral, “Anadolu'da Ana Tanrıça Kültü”, *Akademik Sosyal Araştırmalar Dergisi*, S. 8, 2014, s. 156.

Ana inancına oranla daha geniş sahalara yayılmıştır. Fakat Bereket Tanrıçası her ne kadar geniş satırlara yayılmış olsa da Neolitik dindarlar için Toprak Ana itikadı boyut değiştirmek suretiyle kutsiyetine devam etmiştir. Nitekim her ne kadar Toprak Ana'yı Göbekli Tepe'nin yüzeyinden söküp almış olsalar da onlar için bu saha hâlihazırda kutsal ve mahremdi. İşte bu mahremiyet bugün Göbekli Tepe'ye dair bilinmeyen bir başka gizi de izah etmemize yardımcı olmaktadır. Öyle ki, Göbekli Tepe'nin üzerine inşa edilmiş olan yirmiye yakın tapınağın yine onu inşa eden kitle tarafından taşıma kum ve toprakla örtüldüğü muamması bilim için hala tartışma konusudur.<sup>47</sup> Anlaşılan o ki, inşa ettikleri tapınakları Toprak Ana'nın rahmi olarak tasarlayan ve binlerce yıl boyunca onun bahşettiği varoluşa şükür gayesiyle tapınan bu kitle yerleşik yaşama geçiş yapınca tanrıçasını yanında götürmüş fakat kutsal ve mahrem gördüğü tapınakları yine kendi elleri ile taşıdıkları topraklarla örtmüş ve mahremiyetini korumuşlardır.

---

<sup>47</sup> Ali Osman Kurt-Mehmet Emin Göler, "Anadolu'da İlk Tapınak Göbeklitepe", *Cumhuriyet İlahiyat Dergisi*, C. 21, S. 2, Sivas 2017, s. 1127.

## Sonuç

İnsanoğlunun güvenliğini sağlamak ve hayat standardını yükseltmek gayesiyle bir zaruret olarak yaşamsal alanına dâhil ettiği madenler bir sonraki etapta da hayatta kalabildiği için tanrılarına şükran metasına dönüşmüştür. Yani maden ve madeni eşya insan için hem soyut hem de somut manada “yaşam” anlamına gelmeye başlamıştır. Bu düsturla hareket eden insan hayat yolculuğunda kendisine yoldaşlık yapan her bir madeni bir müddet sonra tanrısallaştırmıştır. Bu sebeple insanın yarattığı ilk tanrının kullandığı ilk madene atfen Gök Tanrı olduğu düşünülmektedir. Ardında ise obsidyenin aktif şekilde kullanılışıyla birlikte Ateş Tanrısı panteonda Gök Tanrıya eşlik etmeye başlamıştır. Devamında ise insanoğlu için hem Gök Tanrıdan hem de Ateş Tanrısından daha azametli ve daha cömert bir başka tanrıya tapınma süreci başlamıştır. Zira insanoğlu bu etapta işlerlik yönünden göktaşından ve obsidyenden daha kıymetli olan başka madenleri keşfetmiştir. Dahası bu madenlerin ana kaynağının toprak olduğunu da idrak etmiştir. Böylece evvel insan için alet ve silah yapımında çakmaktaşı ve kireçtaşı kullanımı başlamıştır. Bunun devamında da bakır kalay ve demirin madeni değeri keşfedilmiştir. Sonraki süreçlerde de diğer madenlerin aktif kullanımlarıyla birlikte insanlık tarihinde toprağın bahşettiği madenler çağı başlamıştır. İşte bu seyrüseferde Altın Üçgen’in sakini olan ve Toprak Ana’nın bahşettiği çakmaktaşı madenine ulaşmak isteyen avcı toplayıcı gruplar tapındıkları tanrıya şükranlarını iletmek gayesiyle tarihin bilinen ilk tapınaklarını Göbekli Tepe’ye inşa etmişlerdir. Zannımızca buraya gelen avcılarının yegâne amacı taştan imal ettikleri gündelik aletleri ve silahları için hammadde temin etmektir. Ancak kutsiyet atfettikleri Toprak Ana üzerinde yapmış oldukları tahribat yani onun yumurtaları olarak gördükleri çakmaktaşlarına saldırmaları bir günahdır ve bu günahın yani tahribatın neticesinde Toprak Ana’nın verimliliğinin düşebileceğine inanmışlardır. Bu durum da tören ve ritüel yoluyla bir kefaret ödenmesini gerekli kılmıştır. Söz konusu bu kefaret madencilerin Göbekli Tepe’de tapınak inşa etme süreçlerini başlatmıştır. Böylece avcı toplayıcı mahiyette olan madenciler Toprak Ana’yla bir uzlaşma yolu bulmuş ve ondan aldıkları madenin karşılığı olarak ona kendi elleri ile önce sırt üstü uzanmış doğuma hazır gebe bir kadın silüetine benzeyen bir tepe inşa etmişlerdir. Sonrasında da tasvir ettikleri bu kadının rahmi düşündükleri sahaya; yirmiyeye yakın spiral şeklinde dizilmiş ve üzerine döllenen, doğumu ve ölümü simgeleyen tasvirler naksettikleri devasa

dikili taşlardan oluşan tapınaklar konuşlandırmışlardır. Dahası her birinin inşa sürecinin bir diğerinden kronolojik olarak farklı olduğu bilinen bu tapınlarda belli dönemlerde kalabalık gurupların katıldığı ve bir dizi ritüelin gerçekleştirildiği dini ayinler tertiplemişlerdir.

Tüm bu hadiselerin cereyan ettiği Bereketli Hilal ya da Altın Üçgen olarak da nam salmış olan söz konusu coğrafya aynı zamanda Neolitik Devrim'in de anavatanı olmuştur. Toprağın gönüllü bekçileri haline dönüşen evvelin avcı-toplayıcı gurupları Neolitik Devrim'le birlikte toprak sahibi çiftçiler durumuna gelmişlerdir. Dönem şartları göz önüne alındığında mülkün belirli bir süre için bile olsa terkinin doğuracağı sıkıntılar sebebiyle Toprak Ana'ya gönülden itikat yoluyla bağlı bulunan "yeni çiftçi" "eski inanır" guruplar zaman içerisinde tanrısına yönelttiği tapınımı revize etmek durumunda kalmışlardır. Şöyle ki, değişen koşullar inananını Toprak Ana'nın yanına getirmekten alıkoymaya başlamıştır. Çözüm ise Toprak Ana'nın inananıyla birlikte hareket etmesidir. Bu doğrultuda teolojik bir reform gerçekleştiren Neolitik dindarlar doğurgan bir tanrıça olarak tasavvur ettikleri ve insanlığa sunduğu çakmaktaşıdan yumurtalarıyla yaşamı vadeden, Göbekli Tepe'de sere serpe uzanan Toprak Ana'yı ayağa kaldırıp yeni kurdukları yaşam sahaları olan kentlere ve köylere naklederek onun için inşa ettikleri doğum tahtlarına oturtmuşlardır. Dahası tanrıçanın ulviyetini bozmadan minyatürize ederek evlerine sokmuşlar ve tapınımına kendi meskenlerinde devam etmişlerdir. Ancak sonraki bin yıllar içerisinde Toprak Ana için oval formda inşa ettikleri Göbekli Tepe ve Altın Üçgen'in pek çok sathına yayılmış olan mabetleri terk etmişlerdir. Sonrasında ise dönem insanının yaşamsal serüveninde madenden sonra değer bulan tarım faaliyetlerinin aktif bir biçimde günlük hayata dâhil edilmesiyle birlikte Toprak Ana'da yeni formuna bürünmüş ve üstlendiği daha kapsamlı vazifeleriyle birlikte Bereket Tanrıçası unvanına kavuşmuştur.

### Kaynaklar

ARIKAN, B., “Holesen Süresince Anadolu’da Makrofiziksel İklim ve Toprak Kullanım Modellerine Örnekler ve Arkeolojik Yerleşim Örgüsüne Yeni Bir Bakış”, *31. Arkeometri Sonuçları Toplantısı*, T.C. Kültür ve Turizm Bakanlığı Kültür Varlıkları ve Müzeler Genel Müdürlüğü Yayınları, Erzurum 2015, s. 131-146.

ATEŞ, M., *Mitolojiler ve Semboller*, Milenyum Yayınları, İstanbul 2014.

BLACK J.ve GREEN A., *Mezopotamya Mitoloji Sözlüğü*, (çev. Necdet Hasgül), Aram Yayıncılık, İstanbul 2003.

BRAIDWOOD, R. J., “Prehistoric Investigations in Southwestern Asia”, *Proceedings of the American Philosophical Society*, C. 116, S. 4, 1972, s. 310-320.

BRYCE, T. “The Near East from the Early Bronze Age to the Persian Empire”, *The Routledge Handbook of The Peoples and Places of Ancient Western Asia*, Routledge, London ve New York 2009, s. 243.

CHILDE, G., *Kendini Yaratan İnsan*, (çev. Filiz Ofluoğlu), Varlık Yayınları, İstanbul 2006.

COLLINS, A., *Göbekli Tepe ve Tanrıların Doğuşu*, (çev. Leyla Tonguç Basmacı), Alfa Yayınları, İstanbul 2016.

CULLEN, D., “Comment on Socioevolutionary Theory”, *The Academy of Management Review*, C. 25, S. 4, 2000, s. 696-697.

ÇİĞ, M. İ., *İnanna’nın Aşkı Sumer’de İnanç ve Kursal Evlenme*, Kaynak Yayınları, İstanbul 2014.

ÇIVGIN İ., “Bereketli Hilal’de Bitki Evcilleştirme Sürecini Etkileyen Faktörler: İklim, Doğal Çevre Ve Kültürlerarası Karşılaşmalar (MÖ. 11000 – 7000)”, *Mehmet Akif Ersoy Üniversitesi Sosyal Bilimler Enstitüsü Dergisi*, C.8, S.17. Burdur 2016, s. 463-488.

DUMAN, H., “İslam Hukukunda Gebeliğin Kasıtlı Sonlandırılması”, *Diyanet İlmî Dergi*, S.41, C. 4, 2005, s.49-62.

ELIADE, M., *Dinsel İnançlar ve Düşünceler Tarihi*, (çev. Ali Berktaş), Kabalcı Yayınevi, İstanbul 2015.

GÜLER, Ö., “Tanrı Algısı Ölçeği (TA): Geçerlik ve Güvenirlik Çalışması”, *Ankara Üniversitesi İlahiyat Fakültesi Dergisi*, C. XLVIII, S.1, Ankara 2007, s.123-133.

HANCOCK, G., *Tanrıların Büyücüleri*, (çev. F. Nagehan Öztürk), Ganj Yayınları, İstanbul 2018.

JESUS P. ve DARDENİZ G., “Antik Madencilik Hakkında Arkeolojik ve Jeolojik Görüşler”, *Maden Teknik Arama Dergisi*, S. 151, 2015, s. 235-250.

KILIÇ, Y. ve ESER E., “Göbekli Tepe Ne Anlatıyor: Doğum, Ölüm ve Hayat Döngüsü”, *III. Uluslararası Bilimler Işığında Yaradılış Kongresi Bildiriler Kitabı*, C.2, Iğdır 2019, s. 746-767.

KILIÇ, Y. ve ESER E., “Göbekli Tepe D Tapınağı Dikilitaş Betimlemeleri İle Sumer Mit Anlatıları Arasındaki Benzerlikler”, *Doç. Dr. Samira Kontantamer Armağanı*, (ed. Mesut Ağır-Ahmet Özturhan), Çizgi Kitapevi, Ankara 2019, s. 357-376.

KILIÇ, Y. ve ESER E., “Mezopotamya Kent Devletlerinin Kuruluş Nazariyeleri ve Etkin Bir Faktör Olarak Din”, *Akademik Tarih ve Düşünce Dergisi*, C. 6, S.2, 2019, s. 519-545.

KUHRT, A., *Eski Çağ’da Yakındoğu*, (çev.Dilek Şendil), C.2, Türkiye İş Bankası Kültür Yayınları, İstanbul 2013.



KURT, A. O. ve GÖLER M. E., “Anadolu’da İlk Tapınak Göbeklitepe”, *Cumhuriyet İlahiyat Dergisi*, C. 21, S. 2, Sivas 2017, s. 1107-1138.

KÜÇÜK, N. ve GEZER O., “Doğal Siyah Obsidyen Cevherleri İçin Yığılma Faktörlerinin Belirlenmesi”, *Afyon Kocatepe Üniversitesi Fen ve Mühendislik Bilimleri Dergisi*, S. 17, Afyon 2017, s. 872-880.

LUCKERT, K. W., *Göbekli Tepe*, (çev. Leyla Tonguç Basmacı), Alfa Yayınları, İstanbul 2018.

MORRELL, P. L. ve CLEGG M. T., “Genetic Evidence for a Second Domestication of Barley (*Hordeum vulgare*) East of the Fertile Crescent”, *Proceedings of the National Academy of Sciences of the United States of America*, C. 104, S. 9, 2007, s. 3289-3294.

ORAL, E., “Anadolu’da Ana Tanrıça Kültü”, *Akademik Sosyal Araştırmalar Dergisi*, S. 8, 2014, s.154-164.

ÖZDOĞAN, M., “Neolitik Çağ-Neolitik Devrim-İlk Üretim Toplulukları Kavramlarının Değişimi ve Braidwoodlar”, *Türkiye Bilim Akademisi Arkeoloji Dergisi*, S.7, Ankara 2004, s. 43-51.

ÖZÜŞEN B. ve YILDIZ Z., “Buzul Çağı’ndan İlk Çağ’a Tüketim Tarihi”, *Süleyman Demirel Üniversitesi Vizyoner Dergisi*, C. 4. S. 7, Isparta 2012, s. 1-16.

SCHMIDT, K., “Göbekli Tepe, Southeastern Turkey: A Preliminary Report on the 1995-1999 Excavations”, *Paléorient*, C. 26, S. 1, 2000, s. 45-54.

SEPİCİ, L., *Göbekli Tepe*, Sınır Ötesi Yayınları, İstanbul 2013.

TOOLEY, M., “Abortion and Infanticide”, *Philosophy & Public Affairs*, C. 2, S. 2, USA 1972, s. 37-65.

YAVUZ, K., “Dini İnancın Gelişiminde Nativizm ve Tecrübecilik Problemi”, *Atatürk Üniversitesi İlahiyat Fakültesi Dergisi*, S. 7, Erzurum 1986, s. 129-142.

<https://www.britannica.com/place/Fertile-Crescent> (24.11.2019).

<https://arkeofili.com/gobekli-tepe-ile-ilgili-tum-merak-ettikleriniz-jens-notroff-roportaji> (25.11.2020).

<https://www.britannica.com/biography/Hernan-Cortes> (13.10.2020).

<https://www.britannica.com/biography/James-Henry-Breasted> (24.11.2019).

<https://www.gobeklitepe.gen.tr/olagandisi-bir-erken-neolitik-buluntu-yeri-gobeklitepe/>  
(19.09.2020).

<https://www.resmigazete.gov.tr/arsiv/18255.pdf> (17.09.2020).